

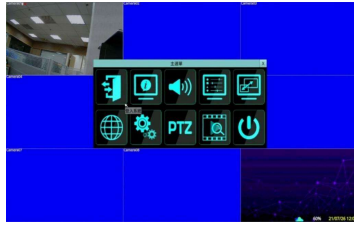
※ 如需詳細使用手冊與遠端監控及其附屬應用軟體，請洽當地經銷商或工程商網站；遠端監控軟體 (HEM)、附屬應用軟體 (HEM Utilities) 內含 HEM Player、鍵盤控制模擬軟體、轉檔應用軟體與 DVR 瀏覽軟體。

快速操作

1. 登入/登出
2. 系統狀態
3. 顯示設定
4. 系統設定
 - 4.1 攝影機
 - 4.1.1 網路攝影機設定
 - 4.1.2 PTZ
 - 4.2 硬碟
 - 4.3 用戶密碼
 - 4.4 系統資訊
 - 4.5 網路

登入/登出系統，請於分割視窗畫面按下滑鼠右鍵叫出主選單畫面，按下滑鼠左鍵選取登入/登出選項，系統將顯示登入/登出畫面如下圖。

原廠預設 用戶名稱: aa 用戶密碼: 11



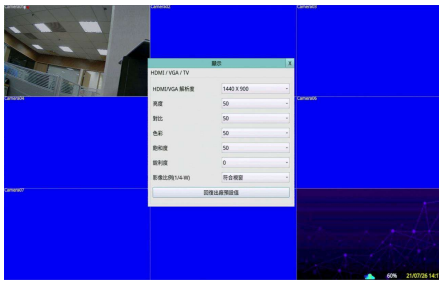
NOTE :
請務必更改全新之用戶名稱與密碼，請勿使用原廠預設值以維護網路安全性。
新密碼建議超過八碼 (包含大寫英文、小寫英文、數字)。
若使用者忘記所有管理員等級之用戶名稱與密碼，請聯絡當地經銷商或工程商處理。

快速操作

1. 登入/登出
2. 系統狀態
3. 顯示設定
4. 系統設定
 - 4.1 攝影機
 - 4.1.1 網路攝影機設定
 - 4.1.2 PTZ
 - 4.2 硬碟
 - 4.3 用戶密碼
 - 4.4 系統資訊
 - 4.5 網路

於主選單畫面，按下滑鼠左鍵選取顯示設定選項，系統將顯示螢幕顯示設定畫面如下圖。本系統提供不同螢幕顯示設定調整項目，操作如下：

下拉數值選項 調整設定值。
X 離開顯示設定畫面。

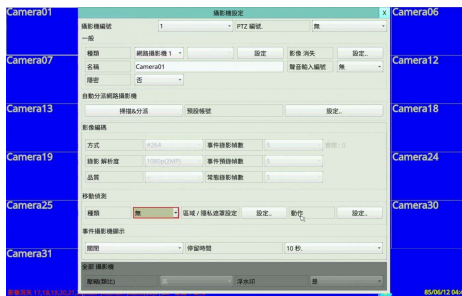


NOTE :
建議使用的螢幕大小17吋LCD以上，如使用太小螢幕會無法顯示畫面。

快速操作

1. 登入/登出
2. 系統狀態
3. 顯示設定
4. 系統設定
 - 4.1 攝影機
 - 4.1.1 網路攝影機設定
 - 4.1.2 PTZ
 - 4.2 硬碟
 - 4.3 用戶密碼
 - 4.4 系統資訊
 - 4.5 網路

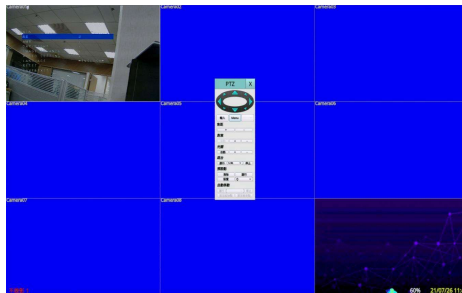
於主選單畫面，按下滑鼠左鍵選取攝影機，系統將顯示攝影機設定畫面如下圖。可先設定攝影機的預設帳號，再做掃描&分派，即可自動分派網路攝影機。針對單隻攝影機可設定移動偵測與事件。



NOTE :
依照機型的不同，可在編碼內調整不同的解析度。

快速操作

1. 登入/登出
2. 系統狀態
3. 顯示設定
4. 系統設定
 - 4.1 攝影機
 - 4.1.1 網路攝影機設定
 - 4.1.2 PTZ
 - 4.2 硬碟
 - 4.3 用戶密碼
 - 4.4 系統資訊
 - 4.5 網路



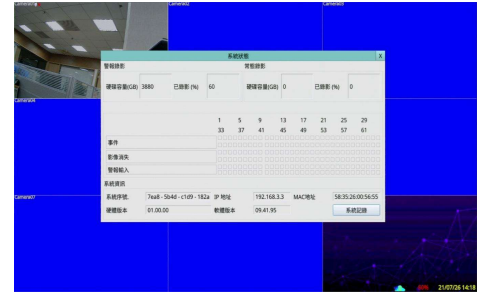
NOTE :
需先在攝影機裡將PTZ編號設定非485或ID，始可啟用PTZ控制攝影機。

快速操作

1. 登入/登出
2. 系統狀態
3. 顯示設定
4. 系統設定
 - 4.1 攝影機
 - 4.1.1 網路攝影機設定
 - 4.1.2 PTZ
 - 4.2 硬碟
 - 4.3 用戶密碼
 - 4.4 系統資訊
 - 4.5 網路

於主選單畫面，按下滑鼠左鍵選取系統狀態選項，系統將顯示系統狀態顯示畫面如下圖。

顯示畫面包含警報錄影狀態、常態錄影狀態、攝影機狀態、警報輸入狀態、序號、產品版本、以及IP地址。按下X可離開系統狀態顯示畫面，並返回主選單畫面。

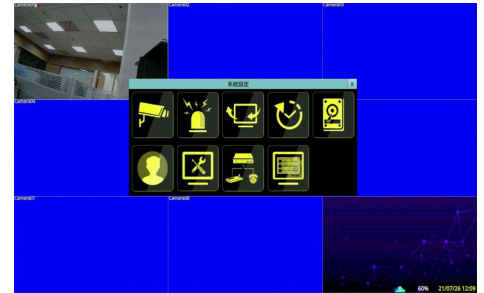


NOTE :
在各狀態方塊下，顯示顏色的代表有相對應的狀況發生，依序由左而右，由上而下為頻道所屬，可以從這些方塊立即分辨哪些頻道被觸發。

快速操作

1. 登入/登出
2. 系統狀態
3. 顯示設定
4. 系統設定
 - 4.1 攝影機
 - 4.1.1 網路攝影機設定
 - 4.1.2 PTZ
 - 4.2 硬碟
 - 4.3 用戶密碼
 - 4.4 系統資訊
 - 4.5 網路

於主選單畫面，按下滑鼠左鍵選取系統設定選項，系統將顯示系統設定選單畫面如下圖。

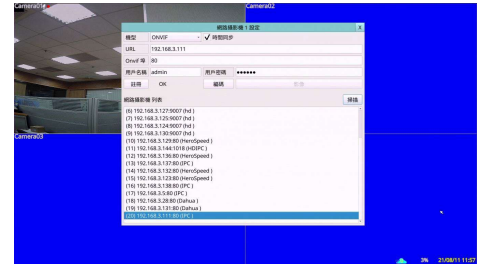


NOTE :
欲進入系統設定選單畫面，請先行以管理員登入系統。

快速操作

1. 登入/登出
2. 系統狀態
3. 顯示設定
4. 系統設定
 - 4.1 攝影機
 - 4.1.1 網路攝影機設定
 - 4.1.2 PTZ
 - 4.2 硬碟
 - 4.3 用戶密碼
 - 4.4 系統資訊
 - 4.5 網路

於攝影機設定畫面，種類選取網路攝影機後，按下滑鼠左鍵選取設定，系統將顯示攝影機設定畫面如下。於網路攝影機設定畫面，可按編碼調整攝影機主碼流與子碼流的解析度及張數等設定。

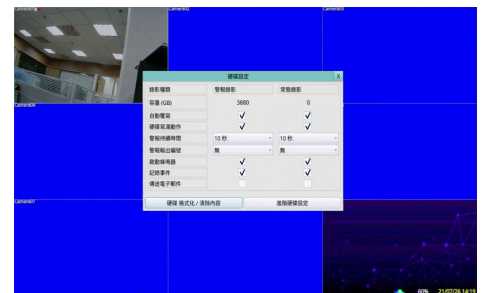


NOTE :
從按掃描後的網路攝影機列表中，雙擊滑鼠左鍵新增網路攝影機。更改網路攝影機編碼內的設定後，要按套用將設定設到攝影機。按註冊可跟網路攝影機做連線。

快速操作

1. 登入/登出
2. 系統狀態
3. 顯示設定
4. 系統設定
 - 4.1 攝影機
 - 4.1.1 網路攝影機設定
 - 4.1.2 PTZ
 - 4.2 硬碟
 - 4.3 用戶密碼
 - 4.4 系統資訊
 - 4.5 網路

於系統設定畫面，按下滑鼠左鍵選取硬碟選項，系統將顯示硬碟設定畫面如下圖。可設定硬碟及完整格式化硬碟。

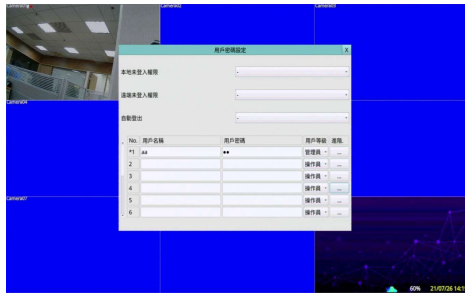


NOTE :
當硬碟故障可設定傳送電子郵件做通知。

快速操作

1. 登入/登出
2. 系統狀態
3. 顯示設定
4. 系統設定
 - 4.1 攝影機
 - 4.1.1 網路攝影機設定
 - 4.1.2 PTZ
- 4.2 硬碟
- 4.3 用戶密碼
- 4.4 系統資訊
- 4.5 網路

於系統設定畫面，按下滑鼠左鍵選取**用戶密碼**選項。系統將顯示用戶密碼設定畫面如下圖。可設定使用者帳號、密碼及用戶等級。



NOTE :

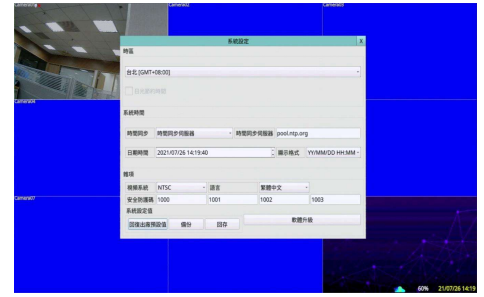
預設未登入權限為“-”（無），如需自定用戶未登入權限需自行調整設定。

9

快速操作

1. 登入/登出
2. 系統狀態
3. 顯示設定
4. 系統設定
 - 4.1 攝影機
 - 4.1.1 網路攝影機設定
 - 4.1.2 PTZ
- 4.2 硬碟
- 4.3 用戶密碼
- 4.4 系統資訊
- 4.5 網路

於系統設定畫面，按下滑鼠左鍵選取**系統資訊**選項。系統將顯示系統設定畫面如下圖。可設定時間、日期、語言、軟體升級與回復出廠預設值。



NOTE :

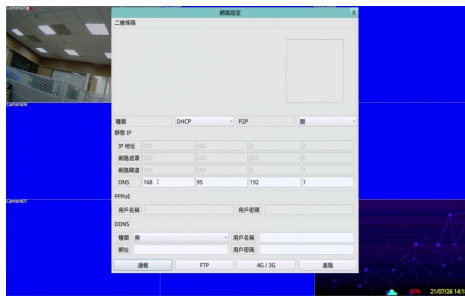
如有接上網路，時間同步可改為時間同步伺服器。回復出廠預設值，將會重設所有資料回到出廠設定值。

10

快速操作

1. 登入/登出
2. 系統狀態
3. 顯示設定
4. 系統設定
 - 4.1 攝影機
 - 4.1.1 網路攝影機設定
 - 4.1.2 PTZ
- 4.2 硬碟
- 4.3 用戶密碼
- 4.4 系統資訊
- 4.5 網路

於主選單畫面，按下滑鼠左鍵選取**網路**選項。系統將顯示網路設定畫面如下圖。於網路設定畫面，可設定連線種類DHCP、PPPOE、靜態IP與開啟P2P取得二維條碼。



NOTE :

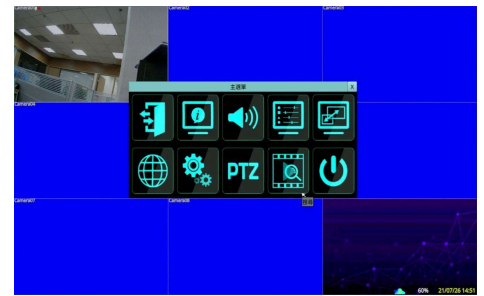
若有連線帳號設定問題請洽當地網路電信業者。

11

回放操作

1. 時間搜尋
2. 事件搜尋
3. POS搜尋
4. 備份檔案

於主選單畫面，按下滑鼠左鍵選取**回放**選項。回放功能分為：時間搜尋、事件搜尋、智慧搜尋、POS搜尋、備份檔案。



NOTE :

回放時，會持續錄影中。

12

回放操作

1. 時間搜尋
2. 事件搜尋
3. POS搜尋
4. 備份檔案

時間搜尋：可選擇年、月、日、時、分進行回放，也可依照下方時間索引列表來看是否有警報、移動、影像消失、或常態。



備份檔案回放，可搜尋隨身碟內的檔案做簡易的操作。

NOTE :

時間選好後，可選擇直接回放或直接備份。備份的檔案可用遠端監控軟體及其附屬應用軟體做播放與轉檔。

13

回放操作

1. 時間搜尋
2. 事件搜尋
3. POS搜尋
4. 備份檔案

事件搜尋：會記錄警報、移動、影像消失資訊。



NOTE :

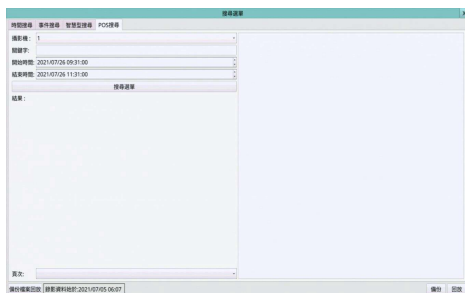
系統會記錄所有使用者的操作記錄。系統操作資訊請至系統狀態內查看。

14

回放操作

1. 時間搜尋
2. 事件搜尋
3. POS搜尋
4. 備份檔案

POS搜尋：可輸入關鍵字搜尋POS錄影資料，並做簡易的操作。



NOTE :

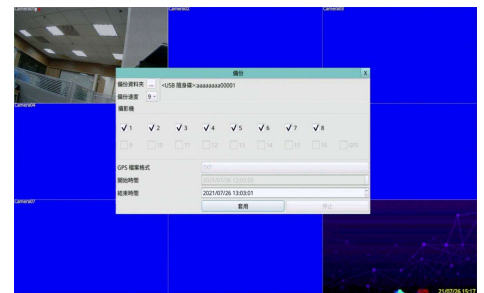
POS可在RS-232/485/IR設定畫面中做相關設定。

15

回放操作

1. 時間搜尋
2. 事件搜尋
3. POS搜尋
4. 備份檔案

備份檔案：使用時間搜尋的時間作為開始時間，先點選...設定備份資料夾，即可勾選攝影機與設定結束時間做備份。



NOTE :

當備份檔案時，本機亦將對應每支攝影機產生一批次檔案。使用者在電腦上可執行各批次檔案來自動回放對應之備份檔案。

16